

Wireless Bluetooth Stereo Speaker

COWON SP2

OneTouch Pairing using NFC | Bluetooth V4.0 | Wireless Music Streaming
Hands-free Speakerphone | For Smartphones & Bluetooth Devices | USB
Rechargeable Battery & LED Status Indicator | AUX-IN | Improving Sound
by Echo Cancellation

+ CONTENTS

한국어	_____	3
English	_____	19

+ COPYRIGHT NOTICE

COWON 제품을 구입해주셔서 감사합니다.

언제나 고객님의 DIGITAL PRIDE를 전해 드릴 수 있도록 최선을 다하겠습니다.
본 매뉴얼에는 제품사용 안내와 사용 시 주의사항이 포함되어 있습니다.
매뉴얼을 숙지하시면 더욱 즐거운 디지털 라이프를 누리실 수 있습니다.

일반

- + COWON은 (주)코원시스템의 등록상표입니다.
- + 본 설명서는 (주)코원시스템이 저작권을 가지고 있으며, 본 설명서의 부분 또는 전부를 임의로 무단 배포하는 것은 금지되어 있습니다.
- + (주)코원시스템은 음반/비디오/게임 관련 법령을 준수합니다.
- + 본 설명서는 현재 제품 사양을 기준으로 작성되었으며, 기재된 각종 예제 원문, 도표와 예시용 사진, 제품의 세부적 기능 및 H/W, S/W 스펙은 별도 예고 없이 변경될 수 있습니다.

제품 사양은 성능향상을 위해 사전 예고 없이 변경될 수 있으며 매뉴얼 내 이미지는 실제 제품 이미지와 다소 차이가 있을 수 있습니다.

■ B급기기 (가정용 방송통신기자재)

이 기기는 가정용(B급) 전자파적합기기로서 주로 가정에서 사용하는 것을 목적으로 하며, 모든 지역에서 사용할 수 있습니다.

상호 또는 성명 (Trade Name or Applicant)	(주)코원시스템
기기 명칭 (Equipment Name)	휴대용 블루투스 스피커
기본모델명 (Basic Model Number)	COWON SP2
인증번호 (Certification No.)	MSIP-CMI-CWS-SP2
제조사/제조국가 (Manufacturer/Country of Origin)	Zhongshan K-mate General Electronics Co.,Ltd / China
제조연월	제품상자 면에 기재됨
A/S 연락처	☎ (02) 6900-0082

이 기기는 인명안전과 관련된 서비스에 사용할 수 없습니다.

+ 제품 사용 시 주의사항

사용자의 안전과 재산상의 손해 등을 막기 위한 내용이니, 다음 사항을 반드시 잘 숙지하시고 사용하여 주십시오.

(경고나 주의사항을 이행하지 않아 발생하는 모든 사고에 대해서 회사에서는 일체 책임을 지지 않습니다.)

- + 사용설명서에 기재되어 있는 사항 외에 다른 목적으로 제품을 사용하지 마십시오.
- + 내부 회로가 손상될 수 있으니 제품을 습기가 있는 곳에 두지 마세요.
- + 제품을 직사광선이나 더운 곳에 놓지 마세요. 고온에 의해 제품 수명이 단축되거나 배터리나 플라스틱 부분이 손상을 입을 수 있습니다.
- + 제품을 온도가 낮은 곳에 놓지 마세요. 내부 회로에 손상을 입힐 수 있습니다.
- + 제품을 임의로 분해 또는 개조할 경우 무상 서비스를 받으실 수 없습니다.
- + 유아나 어린이 손, 애완동물이 닿는 곳에 방치하지 마십시오.
- + 제품을 화학물질, 세제 등을 사용하여 닦지마십시오. 부드러운 천을 이용하여 가볍게 닦아 주십시오.
- + 제품을 떨어뜨리거나 충격을 가하지 마십시오. 고장의 직접적인 원인이 되며 보증기간 내라도 무상 A/S가 불가능할 수 있습니다.
- + 날카로운 것으로 제품 표면을 긁지 마십시오.
- + 자석 또는 자기장 근처에 제품을 두지 마십시오. 고장의 원인이 될 수 있습니다.

+ 블루투스 커뮤니케이션 설명

■ 무선 블루투스 커뮤니케이션

블루투스는 Ericsson, IBM, Intel, Nokia, Toshiba 사(社)에 의해 개발된 근거리 무선 커뮤니케이션 기술입니다. 블루투스를 통해 핸드폰, 컴퓨터, 프린터, PDA 등은 빠른 속도로 상호간에 파일 전송이 가능합니다. Class II 의 최대 송수신 범위는 10m 정도이며, Class I 은 100m 범위까지 가능합니다.

사용하시기 전에

+ 제품 특징

COWON SP2는 블루투스 기능을 이용해 스마트폰, 블루투스 송수신기 등과 무선으로 연결하여 고음질 스테레오 사운드로 음악 감상을 즐기실 수 있습니다.

+ apt-X 코덱 지원으로 CD 원음에 가까운 고음질로 음악 감상을 할 수 있습니다.

+ NFC (Near Field Communication) 근거리 무선 통신 기능을 지원하여 블루투스 기기와 보다 빠르고 간편하게 페어링 할 수 있습니다.

+ COWON SP2는 다음과 같은 블루투스 프로파일을 지원합니다.

- HSP : Headset Profile
(헤드셋 프로파일)
- HFP : Hands-free Profile
(핸즈프리 프로파일)
 - 전화 받기, 전화 끊기, 수신 거부
 - 마지막으로 통화한 번호로 전화 걸기
 - 볼륨 조절
 - 마이크 음소거
- A2DP : Advanced Audio Distribution Profile
(고음질 음향 전송 프로파일)
 - 무선 음악 감상
 - 볼륨 조절
 - 재생 / 일시정지
 - 이전곡 / 다음곡
 - 빨리 감기 / 되감기
- AVRCP : Audio / Video Remote Control Profile
(음향 / 영상 원격 조정 프로파일)

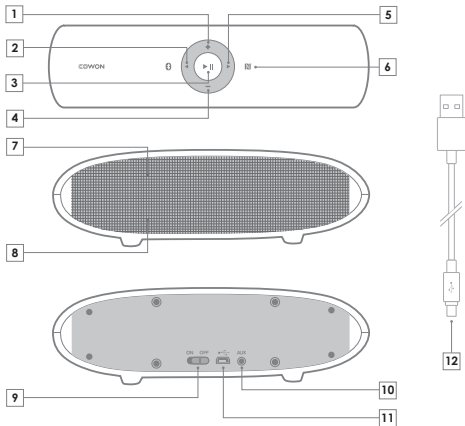
+ 음악 감상 중에도 걸려오는 전화를 놓치지 않고 간편하게 수신할 수 있습니다.

+ 자동 연결 기능을 지원하여 전원을 켜면 마지막으로 연결되었던 기기와 자동으로 연결됩니다.

참고 : 블루투스 기기의 지원 프로파일, 규격에 따라 일부 기능은 제한될 수 있습니다.

사용하시기 전에

+ 각부 명칭과 기능



1	볼륨 UP(+)	7	마이크
2	이전 곡 / 되감기	8	동작상태 LED
3	재생 / 일시정지, 페어링	9	전원 ON / OFF
4	볼륨 DOWN(-)	10	AUX-IN 단자
5	다음 곡 / 빨리감기	11	USB 단자
6	NFC 센서	12	USB 케이블

사용하시기 전에

+ 충전하기

1. USB 케이블을 이용하여 PC와 COWON SP2 USB 단자에 연결합니다.
2. 동작상태 LED로 충전 상태를 확인할 수 있습니다.
 - 빨간색이 켜져 있을 경우 : 충전 중
 - 빨간색이 꺼져 있을 경우 : 충전 완료
3. 약 3시간 후에 충전이 완료됩니다.

- Micro USB형 스마트폰 충전기를 사용하여 충전할 수도 있습니다.
- 정상적인 충전을 위해서 전원을 끄신 상태에서 충전을 해주시기 바랍니다.
- 처음 사용하거나 오랜 기간 방치 후 사용하는 경우에는 충분히 충전한 후 사용하여 주십시오.
- 배터리 잔량이 부족할 경우 1분마다 경고음이 발생하며, 빨간색 LED가 켜집니다. 이 경우 제품을 충전한 후 사용하여 주십시오.
- USB 허브를 이용하면 전력공급이 불안정하여 연결 및 충전이 이루어지지 않을 수 있으니 반드시 PC 본체 뒷면의 USB 포트에 직접 연결하여 사용하시기 바랍니다.

제품 사용하기

+ 전원 켜기 / 끄기

기능	동작	LED	효과음
전원 켜기	전원 스위치를 ON으로 설정	1초 간 파란색 점등	4번 상승 효과음 발생
전원 끄기	전원 스위치를 OFF로 설정	1초 간 빨간색 점등	4번 하강 효과음 발생

+ 페어링 모드 접속하기

■ 페어링 모드 접속하기

SP2 전원을 켜고 ▶|| 버튼을 약 4~6초 간 길게 누르시면 페어링 모드로 진입되며, 이 때 LED는 파란색과 빨간색이 교대로 점등됩니다.

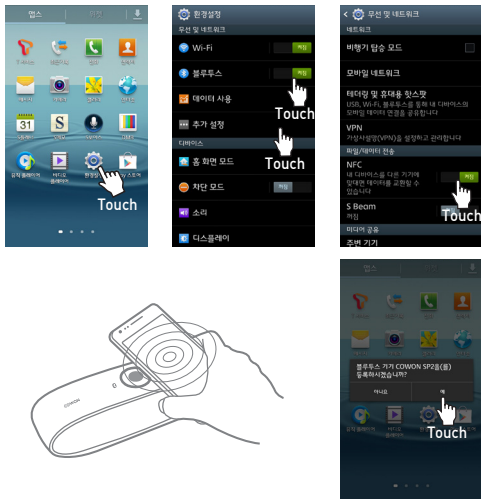
- 페어링 모드는 2분 간 지속됩니다. 2분 뒤에도 연결된 기기가 없을 경우 자동으로 대기 모드로 진입합니다.
- SP2가 특정 기기와 연결이 되었으나 음악 재생이 되지 않는 경우 ▶|| 버튼을 길게 눌러 페어링 모드로 진입하십시오.
- 페어링 모드 접속 시 상승 효과음이 두번 발생합니다.

제품 사용하기

+ 블루투스 기기 연결하기

■ NFC를 통해 페어링 하기

COWON SP2는 NFC 기능을 지원하는 블루투스 핸드폰과 보다 빠르고 간편하게 페어링 할 수 있습니다.



1. 핸드폰의 '환경설정' 아이콘을 터치합니다.
2. '블루투스' 기능을 켜짐으로 설정한 후 '추가 설정'을 터치합니다.
3. 'NFC' 기능을 켭니다.
4. SP2의 전원을 켜 후 상단에 위치한 NFC 센서에 핸드폰을 1cm 이내로 댑니다.
5. SP2는 자동으로 페어링 모드로 접속되며 핸드폰에서 "블루투스 기기를 등록하시겠습니까?" 라는 메시지와 함께 SP2에서 신호음이 출력됩니다.
6. "예"를 터치하면 SP2와 핸드폰 간의 기기 연결 작업이 완료됩니다.

+ 블루투스 기기 연결하기

- NFC를 통한 페어링이 진행되는 동안 핸드폰의 스크린은 반드시 잠금 모드가 해제되어 있어야 합니다
- 페어링을 위해 핸드폰의 NFC 칩과 제품의 거리는 반드시 1cm 이내여야 합니다.
- 일부 핸드폰의 경우 설정 진입 방법이 다를 수 있으므로 핸드폰 매뉴얼을 참조하십시오.
- NFC 기능을 지원하지 않는 핸드폰의 경우 '일반 블루투스 핸드폰과 페어링하기' 설명을 참조하십시오.

■ 일반 블루투스 핸드폰과 페어링 하기

1. SP2를 페어링 모드로 접속합니다.
(페어링 모드 접속하기 설명을 참조하시기 바랍니다.)
2. 핸드폰의 블루투스 기능을 활성화시킨 후 범위 내에 검색되는 블루투스 기기를 탐색하여 'COWON SP2'를 선택합니다.
3. 비밀번호 또는 핀(PIN) 번호 입력 화면이 나오면 '0000'을 입력합니다.
4. 핸드폰에서 SP2와의 연결 메시지가 확인되면 '예'를 선택합니다.
5. 페어링이 완료되면 핸드폰에 표시되는 기기 목록에서 'COWON SP2'를 선택합니다.
6. 연결이 되면 4초마다 파란색 LED가 2번씩 깜빡입니다.

- 페어링 진행 시 SP2와 핸드폰을 1미터 이내로 두십시오.
- 핸드폰이 블루투스 V2.1을 지원할 경우 비밀번호를 입력하지 않아도 됩니다.
- 페어링에 실패한 경우, 제품 전원을 껐다 켜 후 위의 1~6단계를 다시 시도하십시오.
- 자동 연결 기능을 지원하여 한번 연결이 된 기기는 다시 페어링을 하지 않아도 연결을 할 수 있습니다. 최대 8개까지 페어링 된 기기를 기억하며, 8개를 초과하는 경우 최초 저장된 기기 순으로 삭제하고, 새로운 기기를 기억합니다.
- 전원을 켤 때마다 SP2는 가장 최근에 연결한 기기와 연결됩니다. 다른 기기와의 페어링을 원하시는 경우 연결된 기기의 블루투스 기능을 끈 후 위의 1~6단계를 참고하여 새로운 기기와 연결하시기 바랍니다.

■ 블루투스 송신기와 페어링 하기

1. SP2를 페어링 모드로 접속합니다.
(페어링 모드 접속하기 설명을 참조하시기 바랍니다.)
2. 블루투스 송신기의 전원을 켜 후 페어링 모드로 접속합니다. 자동으로 블루투스 기기를 탐색하고 페어링 요청을 하게 됩니다.

+ 블루투스 기기 연결하기

3. SP2가 핀(PIN) 번호를 요청할 경우 송신기가 자동으로 '0000'을 응답하게 됩니다.
4. 연결이 되면 4초마다 파란색 LED가 2번씩 깜빡입니다.

- 페어링 진행 시 SP2와 블루투스 송신기를 1미터 이내로 두십시오.
- SP2의 페어링 비밀번호는 '0000'이며, 비밀번호가 '0000'인 블루투스 송신기에 한해 SP2와 페어링을 할 수 있습니다.
- 페어링을 여러 차례 시도해도 연결이 되지 않을 경우 보다 자세한 사항은 블루투스 송신기의 매뉴얼을 참고하시기 바랍니다.

+ 전화하기

■ 기본동작

걸려오는 전화를 받거나 최근 통화한 번호로 전화를 걸어 내장된 고감도 마이크로 통화를 할 수 있습니다.

기능	COWON SP2 상태	작동	신호음
발신 취소	발신음 들림	▶ 버튼을 짧게 누름	한번의 짧은 신호음
전화 받기	전화벨 울림	▶ 버튼을 짧게 한번 누름	두단계 상승 효과음
수신 거부	전화벨 울림	신호음이 들릴 때까지 ▶ 버튼을 2초간 길게 누름	두단계 하강 효과음
전화 끊기	통화 중	▶ 버튼을 짧게 한번 누름	한번의 짧은 신호음
볼륨 높이기	통화 중	+ 버튼을 누름	
볼륨 줄이기	통화 중	- 버튼을 누름	
SP2에서 핸드폰으로 전화 옮겨 받기	통화 중	▶ 버튼을 2초간 길게 누름	한번의 짧은 신호음
핸드폰에서 SP2로 전화 옮겨 받기	통화 중	▶ 버튼을 2초간 길게 누름	한번의 짧은 신호음

+ 전화하기

마이크 음소거	통화 중	▶ 버튼을 짧게 두번 누름	두단계 하강 효과음
음소거 취소하기	통화 중 (마이크 음소거)	▶ 버튼을 짧게 두번 누름	두단계 상승 효과음
음성 명령 실행 (사라 보이시스 등)	대기 모드 (핸드폰과 연결되어 있는 상태)	▷ 버튼을 짧게 두번 누름	한번의 짧은 효과음
최근 통화한 번호로 다시 걸기	대기 모드 (핸드폰과 연결되어 있는 상태)	▶ 버튼을 짧게 두번 누름	한번의 짧은 효과음

■ 삼자 간 전화 작동법

기능	COWON SP2 상태	작동
새로 걸려온 전화를 받고 현재 전화를 끊습니다.	통화 중에 전화가 걸려온 상태	▶ 버튼을 짧게 한번 누름
새로 걸려온 전화를 받고 현재 통화 중인 전화를 잠시 보류합니다.	통화 중에 전화가 걸려온 상태	▶ 버튼을 짧게 두번 누름
현재 통화 중인 전화를 끊지 않고 보류 중인 전화로 연결합니다.	통화 중	▶ 버튼을 짧게 두번 누름
현재 통화 중인 전화를 끊고 보류 중인 전화로 연결합니다.	통화 중	▶ 버튼을 짧게 한번 누름

- 핸드폰의 블루투스 규격, 기능 지원 여부에 따라 일부 기능은 제한될 수 있습니다.
- 핸드폰에 따라 다른 기능, 다른 신호음이 지원될 수 있습니다.
- 볼륨이 최대 혹은 최소값으로 설정되어 있는 경우, 신호음이 한번 울립니다.
- 일부 핸드폰에서는 전화 수신 시 핸드폰으로 전화가 연결될 수 있습니다. 핸드폰 내에 전화 버튼을 누르면 SP2로 통화 할 수 있습니다. 보다 자세한 설명은 핸드폰의 매뉴얼을 참고해 주시기 바랍니다.

+ 음악듣기

SP2가 핸드폰 또는 A2DP를 지원하는 블루투스 기기와 연결되어 있다면, 무선으로 음악을 감상할 수 있으며, AUX-IN 단자를 통해 외부기기에서 출력되는 소리를 재생할 수 있습니다.

기능	COWON SP2 상태	작동
볼륨 높이기	음악 재생 중	+ 버튼을 누름
볼륨 줄이기	음악 재생 중	- 버튼을 누름
이전 곡으로	음악 재생 중	< 버튼을 짧게 누름
다음 곡으로	음악 재생 중	> 버튼을 짧게 누름
빨리 되감기	음악 재생 중	<< 버튼을 길게 누름
빨리 감기	음악 재생 중	>> 버튼을 길게 누름
일시 정지	음악 재생 중	▶ 버튼을 짧게 누름
재생	일시 정지 중	▶ 버튼을 짧게 누름
외부 기기 연결	켜짐	외부 기기에서 출력되는 3.5mm 라인인 오디오 케이블을 AUX-IN 단자에 꽂습니다.

- 일부 핸드폰에서는 SP2가 아니라 핸드폰 스피커를 통해 음악이 재생되기도 합니다. SP2로 음악을 들으려면 핸드폰 설정 메뉴에서 '블루투스를 통한 소리 전송'을 선택하신 후 'COWON SP2'를 선택 하십시오. 보다 자세한 사항은 핸드폰의 사용 설명서를 참고하시기 바랍니다.
- 볼륨이 최대 혹은 최소값으로 설정되어 있는 경우, 신호음이 한번 울립니다.
- 원격으로 이전 곡/다음 곡으로 이동하거나 음악을 일시 정지/재생하려면 AVRCP를 지원하는 블루투스 핸드폰 혹은 송신기가 SP2와 페어링 되어야 합니다. 보다 자세한 사항은 핸드폰 및 블루투스 송신기의 매뉴얼을 참고하세요.
- SP2와 핸드폰이 블루투스를 통해 페어링 된 경우, 3.5mm 라인인 오디오 케이블을 제품에 꽂아도 블루투스 기능은 꺼지지 않습니다. 외부 기기 연결은 블루투스 기능이 꺼졌을 때만 사용할 수 있습니다.
- SP2는 블루투스를 최우선으로 지원합니다. 외부 기기 연결이나 USB 모드를 통해 음악이 재생되고 있어도 전화가 걸려오면 자동으로 블루투스 모드로 전환됩니다. 통화가 끝나면 다시 외부 기기 연결 혹은 USB 모드로 전환됩니다.

+ USB 모드

SP2는 USB 모드를 지원하여 PC 스피커로도 이용할 수 있습니다.

1. SP2의 전원을 켜 후 USB 케이블을 이용하여 PC와 연결합니다.
2. PC를 통해 '장치 드라이버 소프트웨어 설치' 창을 확인할 수 있습니다.
3. 자동으로 설치가 진행되며, 설치가 완료되면 PC에서 출력되는 소리를 SP2를 통해 확인할 수 있습니다.
4. SP2 작동 버튼을 통해 PC에서 재생되고 있는 음악의 컨트롤도 할 수 있습니다.

- USB 모드는 Windows XP, Windows 7, Windows 8 운영체제를 정상 지원합니다.
- 소리가 정상적으로 출력되지 않는 경우 제어판 - 하드웨어 및 소리 메뉴에서 오디오 출력 장치가 켜져 있는지 확인하시기 바랍니다.

+ 동작상태 LED 안내

■ 충전 이용 시

LED 표시등	COWON SP2 상태
빨간색 LED 점등	충전 중
빨간색 LED 소등	충전 완료

■ 블루투스 제품과 페어링

LED 표시등	COWON SP2 상태
빨간색, 파란색 LED가 번갈아서 깜빡거림	페어링 모드
파란색 LED가 2초에 한번씩 깜빡거림	제품과 연결되지 않음
파란색 LED가 4초에 두번씩 깜빡거림	제품과 연결됨
파란색 LED가 빠르게 깜빡거림	전화 수신 / 착신
파란색 LED가 1초에 한번씩 깜빡거림	전화 중
모든 동작에 파란색 대신 빨간색 LED가 깜빡거림	배터리 부족

제품 사용하기

+ 알림음

알림음	COWON SP2 상태
10초마다 '뚜 뚜' 소리가 발생	대화 모드, 마이크 음소거
경고음이 1분마다 계속 발생	배터리 부족

+ 공장초기화

블루투스 장치와 연결되지 않은 대기 상태에서 ▶|| 버튼과 + 버튼을 약 5초 동안 동시에 길게 누르면, 빨간색과 파란색 LED가 함께 깜빡이면서 '뚜 뚜' 하는 소리와 함께 초기화가 진행됩니다.

- 공장초기화를 하면 SP2와 페어링 되었던 기기의 리스트가 지워집니다. 전원을 다시 켜면 SP2는 자동으로 페어링 모드를 시작합니다. 블루투스 장치와 다시 페어링 해 주십시오.
- 블루투스 장치와 페어링 연결이 원활히 진행되지 않거나, 제품 오동작이 발생할 경우 공장초기화를 진행한 후 이용 바랍니다.

추가 설명

+ 제품 사양

블루투스 규격	Bluetooth V4.0
지원 프로파일	HSP, HFP, A2DP, AVRCP
코덱	apt-X, SBC
무선 사용거리	최대 10m
스피커 출력	4W RMS (2W X 2)
최대 재생시간	약 10시간
최대 대기시간	약 800시간
배터리 충전	약 3시간
충전 입력	DC 5V / 500mA
배터리 용량	1250mAh
크기 및 무게	200mm (W) x 61mm (H) x 49mm (T) / 340g

+ Bluetooth V4.0 식별코드

1. Packet Format

패킷 구조는 아래와 같이 4개의 필드인 Preamble, Access Address, PDU, CRC 로 구성된다.

LSB		MSB	
Preamble (1 octet)	Access Address (4 Octets)	PDU (2 to 39 octets)	CRC (3 octets)

1.1 Preamble

모든 링크 계층 패킷은 8비트의 '0101010' 또는 '01010101'과 같은 Preamble 을 갖는다. 예를 들면 애드버타이징 채널 패킷은 '01010101'과 같은 Preamble 코드를 가질 수 있다. 데이터 채널 패킷은 '0101010' 또는 '01010101'과 같이 사용될 수 있다.

1.2 Access Address

데이터 채널 패킷의 Access Address는 두 디바이스 간의 링크계층 연결 시에 유일한 값이어야 한다. Access Address는 현재 활성화 된 상태에 존재하는 링크 계층의 연결 때마다 다른 값이어야 한다.

1.3 PDU

PDU는 헤더와 페이로드로 구성된다.

1.4 CRC

모든 링크 계층 패킷의 마지막에는 24비트의 CRC 코드를 넣는다. 이는 PDU 기반으로해서 계산된다.

+ A/S 전 고장진단

- + 파란색 LED 대신 빨간색 LED가 깜빡입니다.
배터리가 충분하지 않습니다. 충전히 충전 후 이용하시기 바랍니다.
- + 충전을 하려고 USB 케이블을 연결하였으나, 빨간색 LED가 소등됩니다.
SP2와 USB 케이블이 연결되어 있는지 확인하시기 바랍니다.
배터리가 완전히 방전되었다면 일정시간 충전 후 전원을 켜주시기 바랍니다.
- + 음악 재생 중 끊김이 발생합니다.
블루투스 기준에 따라 Class II 탑재 제품의 유효 거리는 10m 입니다.
유효 거리는 주변 환경에 따라 달라질 수도 있습니다.
- + 블루투스 장치에서 SP2를 검색하지 못합니다.
SP2와 블루투스 장치가 페어링 되어 있지 않으면, 블루투스 장치가 SP2를 검색할 수 없습니다. 블루투스 유효 거리 내에서 SP2의 페어링 모드가 켜져 있는지 확인해 주십시오.
- + SP2에서 소리가 들리지 않습니다.
제품의 전원이 켜져 있는지 확인을 바랍니다.
볼륨이 너무 작거나 음소거로 설정되어 있는지 확인해 주십시오.
SP2와 블루투스 장치가 제대로 연결되어 있는지 확인해 주십시오.
SP2와 블루투스 장치가 블루투스 유효 거리에 있는지 확인해 주십시오.
- + 전화 통화 시 소리가 깨끗하지 않습니다.
핸드폰의 전화 수신 신호가 양호한지 확인을 바랍니다.
SP2와 블루투스 장치가 블루투스 유효 거리에 있는지 확인해 주십시오.
- + 음악을 재생할 때 버튼이 동작하지 않습니다.
연결된 블루투스 장치가 AVRCP (Audio/Video Remote Control Profile)를 지원해야 이용이 가능한 기능입니다.

+ A/S 안내

본 제품은 코원 택배서비스센터에서만 A/S를 받으실 수 있습니다.

○ 코원 온라인 택배 서비스 신청하는 방법

COWON.COM 접속 ▶ SUPPORT(고객지원) ▶ 온라인 택배수리 신청하기

○ 인터넷으로 신청하는 방법

1) 현대택배 홈페이지 ww.HLC.co.kr에 접속하여, 최상단 메뉴 중 개인서비스 메뉴를 클릭합니다.

2) 반품예약 메뉴를 클릭합니다.

3) '비회원으로 반품예약' 을 선택합니다.

4) '개인정보 보호정책에 동의합니다' 항목에 체크한 후 '반품 예약하기' 버튼을 클릭합니다.

5) '업체코드로 접수' 버튼을 누릅니다.

6) '업체코드'를 입력할 수 있는 칸에 697491를 입력한 후 조회하기 버튼을 누릅니다.

7) '보내시는 분' 정보를 입력합니다.

8) '배달 물품정보'를 입력합니다.

- 보내시고자 하는 제품은 미리 안전하게 포장해 주시기 바랍니다.

- 대부분 택배 픽업 요청하신 다음날 방문을 드리지만, 현대택배 각 지역 사업소별 일정에 따라 방문 수거까지 2~3일 정도 소요될 수도 있습니다.

- 품질 보증 기간 내의 일반적인 AS의뢰 시 택배 비용을 코원이 부담합니다. (신용' 선택) 단, 품질 보증 기간이 경과된 경우와 천재지변 및 충격, 침수 등 사용자 부주의로 인한 AS의뢰 시에는 고객님께서 택배 비용을 부담하셔야 합니다. (선불' 선택)

+ 품질 보증 안내

[보증기간]

- 1년

[보증내용]

- 본 제품은 대한민국 내수 전용 제품으로서 보증기간 중 정상적으로 사용된 상태에서 고장이 발생하면, 재경부 고시 품목별 소비자 피해 보상 규정에 의거하여 적절한 유무형의 서비스를 제공합니다.

- 본체 외 모든 구성품은 소모품입니다.
(정식 제품 박스 상태 기준)

www.cowon.com

DIGITAL PRIDE.
COWON