

X⁹

COWON X9

4.3 inch 16M Color Touch Display | JetEffect 5, 48 Presets
Music | Videos | Pictures | Documents | FM Radio | Voice
Recorder | Flash Player | MicroSD Card Slot | Built-in
Speaker | G-Sensor | TV-Out | Music Playback: 110hrs,
Video Playback: 13hrs

Designed by COWON

יבואן : באג מולטיססטם

לתמיכה טכנית : 1-700-707-202

או בדוא"ל support@bug.co.il

מדריך למשתמש גרסה. 1.1 HE

DIGITAL PRIDE.
COWON

תודה על שרכשת מוצר של COWON.

מפרט המוצר עשוי להשתנות ללא הודעה מראש.
התמונות המוצגות במדריך זה עשויות להיות שונות מהמוצר בפועל.

+ הודעה בנוגע לזכויות יוצרים

כללי

+ COWON הוא סימן מסחרי רשום של חברת COWON מערכות.
+ זכויות היוצרים של המידע המופיע במסמך זה שייכות לחברת COWON מערכות. וחל איסור על הפצת כל חלק שהוא ממדריך זה ללא קבלת רשות.
+ חברת COWON מערכות. מצייתת לחוקים ולתקנות הקשורים להקלטות, סרטי וידאו ומשחקים. לקוחות נדרשים לציית גם הם לחוקים ולתקנות הרלוונטיים.
+ בקר באתר האינטרנט שלנו בכתובת <http://www.COWON.com> והירשם כחבר באתר. תוכל ליהנות מהטבות שונות הניתנות לחברים רשומים בלבד.
+ האיורים, התרשימים, התמונות ומאפייני המוצר המופיעים במדריך זה כפופים לשינוי, ועשויים להתעדכן ללא הודעה.

אודות BBE

+ המוצר מיוצר תחת רישיון מאת חברת BBE Sound, Inc.
(5736897-ו- USP4638258, 5510752)
+ BBE וסמל BBE הם סימנים מסחריים רשומים של חברת BBE Sound, Inc.

+ תוכן עניינים

6 ————— לפני השימוש במוצר !

אמצעי בטיחות
אמצעי זהירות
שמות חלקים ופונקציות
לחצנים / טעינה
חיבור וניתוק המחשב
שדרוג קושחה

15 ————— שימוש בסיסי

שימוש בסיסי
SELECT WIDGET
תפריט בסיסי
הגדרות

25 ————— נוספים

מפרט המוצר

30 ————— פתרון בעיות

לפני השימוש במוצר !

+ אמצעי בטיחות

ע"מ להבטיח שימוש נכון, קראו הוראות אלה, ובצעו אותן במדויק. החברה לא תהיה אחראית על כל פגם במוצר אשר נבע מאי קריאת הוראות בטיחות אלו.

- + אין להשתמש במוצר זה למעט למטרה המתוארת במדריך זה.
- + יש לטפל בזהירות במוצר, בחומרי האריזה של המוצר, באביזרים וכו', כדי למנוע חתכים ופציעות.
- + מטעמי בטיחות, אין להציג בזמן נהיגה ברכב סרטוני וידיאו, תמונות וטקסטים השמורים בנגן.
- + השימוש באוזניות במהלך נהיגה, ביצוע תרגילי התעמלות או צעידה ברגל עלול להוות סיכון על-ידי הסתרה או מניעת הזיהוי של אותות חירום, התראות, הודעות, התקרבות כלי רכב וכן פניות של אנשים בסביבה. באזורים מסוימים החוק אוסר על שימוש באוזניות במצבים אלה.
- + אין להשתמש בחומרי ניקוי או בחומרים כימיים אחרים על פני המוצר בשל סכנה לדהייט צבע. במקרה זה, יש לנגב את השטח המלוכלך בקפידה במטלית רכה.
- + שמור על ההתקן בטמפרטורות המצוינות להלן, על-מנת למנוע נזקים חמורים לנגן.
טמפרטורת הפעלה: $0^{\circ}\text{C} \sim 40^{\circ}\text{C}$ טמפרטורת אחסון: $50^{\circ}\text{C} \sim 10^{\circ}\text{C}$
- + אין לחשוף את הנגן למים ואין לשמור אותו במקום לח למשך תקופות ארוכות. אם הנגן ניזוק מלחות כפי שמתואר לעיל, התקלה במכשיר מסווגת כטיפול שגוי של המשתמש.
- + היזהר מלהפעיל לחץ חיצוני או מכות בעת השימוש במוצרים עם גזים (LCD, AMOLED, או Touch Pad) או כונן קשיח. האחריות עלולה להתבטל במקרה של מקים שנגרמו בנסיבות שהוזכרו לעיל.
- + אין לנסות לפרק את הנגן. פירוק יגרור ביטול של האחריות ולא יינתנו כל שירותים למוצר במסגרת אחריות.
- + אסור להפוך בין הכיוונים בעת חיבור כבלים לנגן או למחשב. חיבור כבלים בצורה לא נכונה עלול להזיק לנגן או למחשב. אין לכופף או ללחוץ על כבלי חיבור עם חפצים כבדים.
- + נגיעה בנגן בידיים רטובות עלולה לגרום נזק ותקלות. גע בתקע בידיים יבשות בלבד (אחרת אתה עלול להתחשמל)
- + האזנה בעוצמות גבוהות (85 דציבלים ומעלה) במשך תקופות ממושכות עלולה להזיק לשמיעתך.
- + להגנתך, יש להשתמש בנגן במקום מואר היטב, שבו מסך ה-LCD לא יאמץ את עיניך יתר על המידה.
- + השימוש בנגן במקומות שבהם יש שכחות גבוהה של חשמל סטטי עלול לגרום לשיבושים.

לפני השימוש במוצר !

+ אמצעי בטיחות

- + במקרה של שימוש במכשיר זה בעיקר כמכשיר אחסון, מומלץ לגבות את כל הנתונים לפני השימוש. חברת COWON אינה אחראית על אובדן נתונים בשל כשל בחומרה.
- + כל הנתונים השמורים בנגן עלולים להימחק בזמן הטיפול. מרכז השירות שלנו אינו מגבה קבצים בזמן תיקון נגנים. שים לב ש-COWON SYSTEMS, Inc. אינה אחראית על אובדן נתונים במוצרים שנמסרו לטיפולנו.
- + יש להזיח את הנגן במקום קריר ומאוורר הרחק מאור שמש ישיר העלול לגרום לעיוות המכשיר, נזקים למעגל הפנימי או למסך ה-LCD.
- + מטעמי בטיחות, מומלץ להשתמש במתאם מתח מסוג USB וכבל USB המאושרים על-ידי COWON.
- + יש להקפיד לנתק את אספקת הזרם למחשב ולמתאם המתח מסוג USB במהלך סופות ברקים או רעמים, על מנת למנוע סכנה למשתמש או אפשרות להתלקחות.
- + יש להרחיק את הנגן ממגנטים ומשדות מגנטיים ישירים, מכיוון שהם עלולים לגרום לשיבושים.
- + אין להפיל או לחשוף את המוצר למכה חזקה כלשהי. הדבר עלול לגרום תקלות ו/או קלקול של המכשיר, ולבטל את האחריות.
- + עשויים לחול שינויים במחיר המוצר, בשל תנאי מסחר לא צפויים. חברת COWON SYSTEMS, אינה נושאת חבות לפיצוי עבור שינויים במחיר.
- + במידה והנכם נתקלים בתקלה בסוללה כגון : נפיחות, לחצו על מקש ה-RESET מיידיית ע"מ לעצור את הפעולה וצרו קשר עם היבואן.
- + שמור על ההתקן מפני פגיעה או נזק שעלול להיגרם על-ידי חפצים חדים, כגון שיני בעלי חיים.
- + בעת אתחול הדיסק הנשלף, הקפד להשתמש רק במערכת הקבצים המצוינת במדריך זה.
- + אם אתה מריח משהו שרוף או מרגיש חום יתר בעת השימוש במוצר, לחץ על לחצני העוצמה - ו- + במשך כ-5 שניות כדי לעצור את פעולת המכשיר, ופנה אל מקום הרכישה.
- + אם זיהית בעיות חריגות בסוללה, כגון התנפחות, לחץ על לחצני העוצמה - ו- + במשך כ-4 שניות כדי לעצור את פעולת המכשיר, ופנה אל מקום הרכישה.
- + עבור משתמשי מערכת הפעלה MAC :
לפני הסרת המוצר מן המחשב, יש לבצע פעולת EJECT. יש חשש שהמכשיר לא יתפקד עם מערכת הפעלה MAC 10.5 גרסת Leopard או מאוחרת יותר.
אם נראה שישנה בעיה, בצעו פרמט ל - FAT והתקינו את הגרסה העדכנית ביותר של החומרה.

לפני השימוש במוצר!
+ שמות חלקים ופונקציות



כבל קו נכנס
(אופציונלי)



כבל טלוויזיה
(אופציונלי)



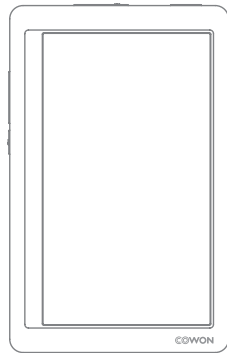
כבל USB



מדריך מהיר



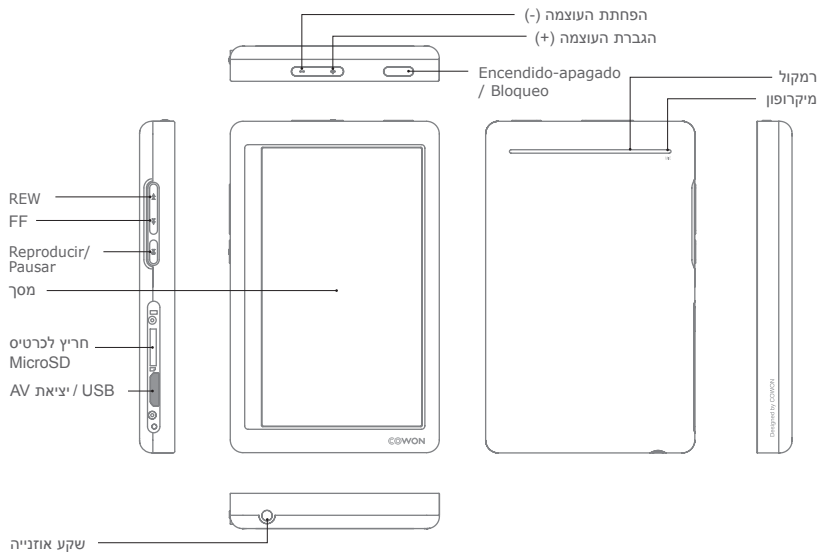
אוזניות



COWON X9

* תכולת האריזה בפועל עשויה להיות שונה מהתמונות שלעיל.

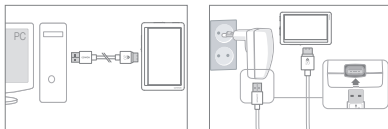
לפני השימוש במוצר!
 + שמות חלקים ופונקציות



לפני השימוש במוצר !

+ לחצנים

+ טעינה



1. חבר את כבל ה-USB בין המחשב ויציאת ה-USB/EXT: הסוללה תיטען במלואה תוך כ-6 שעות.
2. לביצוע טעינה באמצעות מתאם מתח מסוג USB (אביזר אופציונלי)
חבר את כבל ה-USB למתאם המתח ואת קצהו השני ליציאת ה-USB/EXT של הנגן. הסוללה תיטען תוך כ-4.5 שעות.

- COWON X9 ייטען מהר יותר באמצעות מתאם AC כאשר המוצר כבוי.

- בעת טעינת הנגן בפעם הראשונה, או אם הנגן לא נטען מזה זמן רב, טען את הסוללה במלואה לפני השימוש.
- COWON X9 כולל סוללת ליתיום פולימר מובנית. כדי להאריך את משך חייו הסוללה, מומלץ לטעון את ההתקן לעיתים קרובות, בניגוד לפריקה מלאה ולאחר מכן טעינת ההתקן.

- לצורך בטיחות בזמן הטעינה, השתמש אך ורק בכבל USB או במתאם AC המאושרים על-ידי COWON SYSTEMS, Inc.

1. הפעלה/כיבוי: לחץ לחיצה ממושכת כדי להפעיל או לכבות את ההתקן.
2. הפעלה/כיבוי של מצב החזק: לחץ לחיצה קצרה כדי להפעיל או להשבית את מצב 'החזק'.
- לוח המגע והלחצנים לא יגיבו כאשר המכשיר יהיה במצב החזק, כדי למנוע תקלות עקב הפעלה בלתי מכוונת.
- הגדרות את הגדרות עבור שימוש כללי במצב החזק/בלחצנים ניתן לשנות בתפריט 'מערכת'.
- במצב החזק, לחצני העוצמה יבצעו פעולות FF/Rew.
- באפשרותך לבחור את הפעולות הנשלטות באמצעות לחצני העוצמה.
3. כיבוי: לחץ שתי לחיצות קצרות.

- לאחר שהצג כבוי, לחיצה קצרה תפעיל את הצג.
+ איפוס חכם: אם לחצן או מגע לוח לא פועלים כהלכה, לחץ על הלחצנים + ו- - בזמנית למשך כ-5 שניות, כדי לאפס את ההתקן. איפוס זה רק מכבה את ההתקן במקרה של תקלה, ולא משפיע על ביצועי ההתקן.
+ הגדרת ברירת המחדל לכיבוי של ה- היא 'מצב שינה', הצורך מעט מאוד חשמל.

לפני השימוש במוצר! + חיבור וניתוק המחשב

1. השתמש בכבל ה-USB לחיבור התקן COWON X9 למחשב.
2. הקש על לוח המגע ובחר 'טעינה + סנכרון'.
3. * בחר 'טעינה + הפעלה' עבור מצב טעינה/הפעלה. מצב זה משבית את חיבור ה-USB למחשב.
3. כמו כן, בדוק תחת My Computer (המחשב שלי) או Windows Explorer (סיר Windows) אם COWON X9 מחובר למחשב כהלכה.
4. העתק קובצי וידאו, מוסיקה או קבצים אחרים ל-COWON X9.
5. לסיים, לחץ על הסמל  במגש המערכת לצורך ניתוק בטוח של נגן COWON X9 מהמחשב.
6. לחץ על ההודעה שצצה.
7. הסר את רכיב החומרה באופן בטוח ונתק את כבל ה-USB.

- מכשיר זה יכול לזהות עד 12,000 תיקיות, ועד 12,000 קבצים (עד 8,000 קובצי מוסיקה/וידאו ועד 4,000 קבצים בתבניות נתמכות אחרות).

- נתק את המוצר לאחר ביצוע ההליך "Safely remove hardware" (הוצאת חומרה באופן בטוח)

- ההודעה שלהן עשויה להופיע מפעם לפעם, אך היא אינה מעידה על תקלה במוצר. נסה לבצע את הפעולה שוב.



- אם מערכת ההפעלה אינה מציגה את החלון 'Safe To Remove Hardware' (ניתן להסיר את החומרה ללא חשש), נתק את הנגן לאחר השלמת כל פעולות ההעברה.

- במערכות Mac OS ו-Linux, ניתן לבצע פעולות פשוטות של העברת קבצים בלבד.

- בעת שאתה מנתק את הנגן ממחשב מקינטוש, ודא שאתה מבצע "הסרה באופן בטוח", בכדי למנוע נזקים פטאליים לנגן שלך.

- עבור משתמשי מערכת הפעלה MAC:

לפני הסרת המוצר מן המחשב, יש לבצע פעולת EJECT.

יש חשש שהמכשיר לא יתפקד עם מערכת הפעלה MAC 10.5 גרסת Leopard או מאוחרת יותר.

אם נראה שישנה בעיה, בצעו פרמט ל-FAT והתקינו את הגרסה העדכנית ביותר של החומרה.



לפני השימוש במוצר !

+ שדרוג קושחה

קושחה היא תוכנה המוטבעת בחומרה. שדרוג הקושחה יכול לשפר את יציבות המערכת ולספק תכונות נוספות. לידיעה, גרסאות ביטא (גרסאות לא רשמיות) של רכיבי קושחה עלולות לגרום לתקלות במערכת.

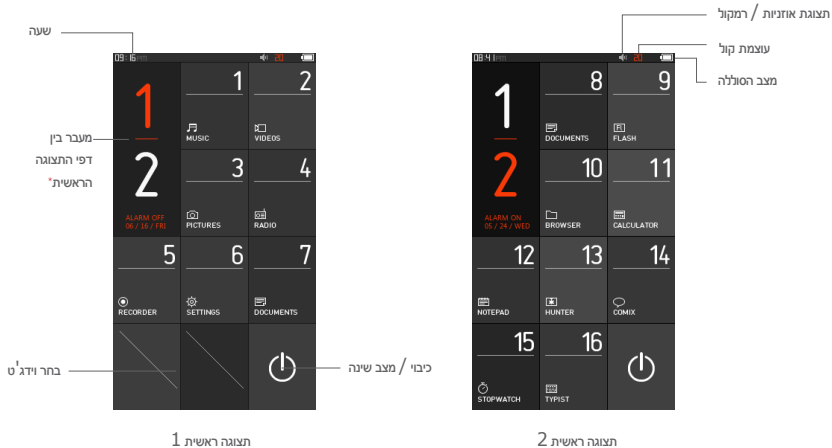
אופן השדרוג של הקושחה

1. הורד את גרסת הקושחה העדכנית ביותר מהמקטע SUPPORT (תמיכה) באתר האינטרנט (<http://www.COWON.com>)
2. השתמש בכבל ה-USB לחיבור התקן COWON X9 למחשב.
3. בחר CHARGE + SYNC במסך.
4. חלץ את הקושחה מתיקיית ה-zip והענק אותה לתיקיית הבסיס של COWON X9.
5. בצע את הליך "Safely remove the hardware" (הוצאת חומרה באופן בטוח) במחשב ונתק את כבל ה-USB.
6. תהליך שדרוג הקושחה יתחיל עם הפעלת המוצר.
7. ניתן לבדוק מהי גרסת הקושחה הנוכחית תחת SETUP (הגדרה) – Information (מידע)

- טען את הנגן טעינה מלאה לפני שדרוג הקושחה.
- אל תכבה את הנגן לפני השלמת שדרוג הקושחה. הפעולה עלולה לגרום למוצר ולביטול האחריות.
- גבה את כל הנתונים החשובים לפני שדרוג הקושחה, מכיוון שנתונים המאוחסנים במכשיר עלולים להימחק במהלך הפעולה. חברת COWON אינה נושאת אחריות לאובדן נתונים.

שימוש בסיסי + תצוגה ראשית

התצוגה הראשית ב-COWON X9 מתפרסת על פני 2 דפים. הבחירה בתפריטים נוחה וסיבוב הציר האוטומטי נעשה באמצעות חיישן כוח משיכה. **

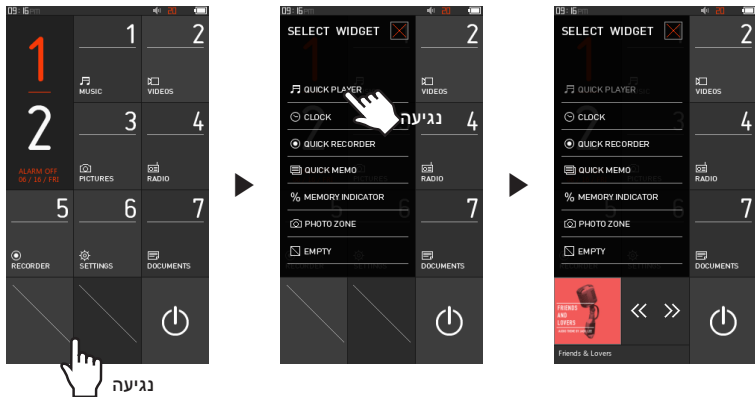


סמל החלפת הדף מעביר בין שני דפי התצוגה הראשית. *

באמצעות סיבוב המגשר מצב אנכי למצב אופקי, הסמלים מסודרים מחדש במצב אופקי. **

שימוש בסיסי SELECT WIDGET +

פתיחת SELECT WIDGET מאפשרת לגשת לפונקציות נפוצות מהתצוגה הראשית.





- לחיצה קצרה על הסמל הריק התחתון פותחת את SELECT WIDGET. כדי לשנות, לחץ לחיצה ארוכה על הסמל..

שימוש בסיסי
SELECT WIDGET +

<p>הפעל/השהה קובצי מוסיקה. בחר את קובץ המוסיקה הקודם/ הבא.</p>		<p>QUICK PLAYER</p>
<p>הגדר את השעה, שטן מעורר ושטן עזר.</p>		<p>CLOCK</p>
<p>הקלט שמע באמצעות המיקרופון הפנימי והשמע קבצים שהוקלטו לאחרונה.</p>		<p>QUICK RECORDER</p>
<p>כתוב וקרא תזכירים באמצעות מקלדת מגע.</p>		<p>QUICK MEMO</p>
<p>הצג את הזיכרון הפנימי הפנוי.</p>		<p>% MEMORY INDICATOR</p>
<p>מצא קובצי JPG שמאוחסנים במכשיר.</p>		<p>PHOTO ZONE</p>
<p>השאיר ריק.</p>		<p>EMPTY</p>

שימוש בסיסי
+ תפריט בסיסי

באפשרותך להנות ממגוון תכניות מוסיקה.	 MUSIC
צפה בקובצי וידאו שונים.	 VIDEOS
באפשרותך להנות מתמונות ולמיין תמונות מועדפות באלבומים.	 PICTURES
האזן לרדיו FM.	 RADIO
מקליט צלילים דרך המיקרופון או מהתקנים אחרים, דרך מחבר הקו הנכנס.	 RECORDER
שנה הגדרות בהתאם להעדפות המשתמש.	 SETTINGS
קרא קובצי TXT.	 DOCUMENTS
Flash. הפעל משחקים והגפשות בטכנולוגי	 FLASH

גש לנתונים המאוחסנים בתיקיות שונות בהתקן.	 BROWSER
חשב מספרים באמצעות המחשבון	 CALCULATOR
צייר תמונות או כתוב אותיות באמצעות קצות אצבעותיך ושמור אותן בהתקן שלך	 NOTEPAD
רחאל. הדיבכה נשייחב שמתשמה קחשמ רישכמ תא Flash טושפ תוטלהו קחשמב קחשל לכות, המרב הריחב. תופפועמ סינכאמ קמחהלהל ידכ COWON X9	 HUNTER
טנרטניאב תורטקירקו סקימוקמ. תונהיל רתורשפאב	 COMIX
מדוד זמן והשתמש בלחצן חפיפה ¹ כדי לתזמן אירועים מרובים בו-זמנית	 STOPWATCH
הקלד תזכירים באותו אופן שבו אתה SMS. מקליד הודעות	 TYPIST

שימוש בסיסי
+ הגדרות

באפשרותך לבחור מבין 48 הגדרות מראש של איקוולייזר JetEffect 5. * הקש פעמיים על הסמל 'משתמש 1/2/3/4' כדי לכוון את האיקוולייזר ובחר בהגדרות המשתמש.	JetEffect 5
השתמש בתפריט זה כדי לשנות את אפשרויות התצוגה של המסך, כגון: שפה, פונט, זמן הפעלה, טפט, כיבוי מסך אוטומטי, בהירות, תקן טלוויזיה ותצוגה מקדימה תמונה.	שעה
השתמש בתפריט זה כדי לשנות את אפשרויות הזמן, כגון: שעון מעורר, מעורר, טיימר שינה וכיבוי אוטומטי. * אם הוגדר שעון מעורר, ההתקן יעבור למצב שינה אוטומטית כאשר תכבה אותו.	מוסיקה
השתמש בתפריט זה כדי לשנות את אפשרויות הפעלת השמע, כגון: משך דילוג, משך סריקה, שחזור, מהירות נגינה, תיקון עיוות קול, ערבוב, מילים וניווט קולי.	וידאו
השתמש בתפריט זה כדי לשנות את אפשרויות הפעלת הווידאו, כגון: משך דילוג, שחזור, מהירות נגינה, תיקון עיוות קול, כתוביות, שפת כתוביות.	הקלטה
השתמש בתפריט זה כדי לשנות את אפשרויות ההקלטה, כגון: איכות קו נכנס, איכות מיקרופון, איכות רדיו, עוצמת קו נכנס, עוצמת מיקרופון וסנכרון אוטומטי.	מערכת
השתמש בתפריט זה כדי לשנות את אפשרויות המערכת, כגון: מצב החזק, מצב שינה, צפצוף, קול שמאל/ימין, רמקול, רגישות מגע, מצב USB, ניקוי רישיונות WMDRM10, עדכון מסד-נתונים, טען הגדרות ברירת מחדל ומידע.	System

JetEffect 5

/ Normal / BBE / BBE VIVA / BBE VIVA 2 / BBE Mach3Bass / BBE MP / BBE Headphone BBE Headphone 2 / BBE Headphone 3 / Rock / Jazz / Classic / Ballad / Pop / Club / Funk / Hip Hop / Techno / Blues / Metal / Dance / Rap / Wide / X-Bass / Hall / Vocal / Maestro / Feel the Wind / Mild Shore / Crystal Clear / Reverb Room / Reverb Club / Reverb Stage / Reverb Hall / Reverb Stadium / Reverb Chamber / Reverb Room 2 / Reverb Club 2 / Reverb Hall 2 / Reverb Auditorium / Reverb Cathedral / Reverb Stadium 2 / Reverb Canyon / Reverb Long / User 1 / User 2 / User 3 / User 4		בחר מתוך 48 מצבים מוגדרים מראש של JetEffect 5.
User 1 / User 2 / User 3 / User 4		בנוסף, ישנה תמיכה בארבעה מצבים מוגדרים על ידי המשתמש להגדרת Equalizer, BBE+, Stereo , Enhance, Reverb, וכד'.
ניתן לכוונן כל עמודה באיקוולייזר בפירוט.	EQ Filter	BBE+ יוצר צליל טבעי ונוח עם האפקטים הקוליים רבי-העוצמה והמתקדמים ביותר.
אפקט צליל המשפר את איכות הצליל.	BBE	
מספק תדר בס עמוק, מרטיט ומדויק יותר מוסיקלית.	Mach3Bass	
מספק אפקט צליל סראונד תלת-ממדי.	3D Surround	
משחזר ומשפר את ההרמוניה שאבדה בדחיסה.	MP Enhance	
מעשיר את צליל הסטריאו.	Stereo Enhance	
מעצים את נוכחות הצליל הטבעית והחיה.	Reverb	

* קביעת הגדרות קיצוניות ל-JetEffect 5 עלולה לגרום ליעויות קול או רעש.

+ מפרט המוצר

קיבולת המוצר	8GB/16GB/32GB (זיכרון Flash, מערכת קבצים FAT32) *	
תצוגה	4.3 inch 16M Color Touch Display	
מידות ומשקל	72.5mm (W) x 114.9mm (H) x 12.2mm (T) / 159g	
לחצנים	הפעלה / החזק, הגברת עוצמה, משטח מגע קיבולי	
בע	Black , White	
סוללה ומתח	סוללת ליתיום פולימר נטענת מובנית.	
	זמן הפעלה	מוסיקה : מקסימום 110 שעות / וידאו : מקסימום 13 שעות **
	טעינת הסוללה	USB: 6 שעות (5V / 500mA) AC 4.5 שעות (4.2V / 750mA) מתאם
דרישות המערכת	מעבד	Pentium III 500Mhz או מתקדם יותר
	מערכת הפעלה	Windows 7 / Vista / XP / 2000 / ME MAC OS 10.x / Linux v2.4 ומעלה. תמיכה בהעברת נתונים
שונות	יציאת USB	ממלץ High Speed 2.0
	רמקול מובנה, מיקרופו	
שמע	סווח תדרים	20Hz~20,000Hz
	פלט מקסימלי	סטריאו, שמאל 28.5mW + ימין 28.5mW (אוזניות 16Ω)
	יחס אות/רעש	95 dB
	תבנית קובץ	MP3/2, WMA, OGG, FLAC, APE, WAV
	רכיב Codec של שמע	MP3 : MPEG 1/2/2.5 Layer 3, ~320Kbps, ~48KHz מונו/סטריאו WMA : ~320Kbps, ~48KHz מונו/סטריאו OGG : ~Q10, ~44.1KHz מונו/סטריאו FLAC : רמת דחיסה 0 ~ 8, ~44.1KHz מונו/סטריאו APE : קצב דחיסה - מהיר, רגיל, גבוה, 16 סיביות, גרסה 3.99 ~ 3.97 WAV : ~48KHz, 16 סיביות, מונו/סטריאו
	Metaetiqueta	ID3 V1, ID3 V2.2/V2.3, Vorbis comments
שמע	48 תחנות מוגדרות מראש (44 תחנות מוגדרות מראש + 4 בהגדרת המשתמש)	
	EQ	אקלייזר 5 רצועות (מסן EQ)
	+BBE	BBE, Mach3Bass, 3D Surround, MP Enhance
	אפקטים מיוחדים	Stereo Enhance, Reverb (9 Modes)
	מילים	LDB 1.0, 2.0, LRC

Adicional

+ Especificaciones

AVI, WMV, ASF	תבנית קובץ	וידאו
Xvid SP/ASP, WMV 7/8/9 (יתכן שלא ניתן לנגן קבצים מסוימים, תלוי ברזולוציית המסך, מספר המסגרות, קצב הסיביות, האפשרויות, וכד')	רכיב Codec של וידאו	
400x240, 30fps (מומלץ)	רזולוציית וידאו	
MPEG 1/2/2.5 Layer 3, WMA	רכיב Codec של שמע	
SMI	כתוביות	פלט טלוויזיה
וידאו : שמע קומפוזיט : סטריאו	חיבור	
NTSC / PAL	תבנית	
JPG- תמונה, ללא הגבלה (תבנית מתקדמת: עד 1 מגה-פיקסל)	תמונה	מסמך
תמיכה ב-TXT, ללא הגבלה על גודל קובץ למעט עבור UTF-8 Unicode		
87.5~108 MHz (KR,US,EU), 76~90 MHz (JP)	וח תדרים	רדיו FM
FM מיקרופון / קו ננס / רדיו	הקלטה	

- * קיבולת האחסון עשויה להיות שונה מהקיבולת בפועל, עקב המקום המשמש.
- ** זמן ההפעלה מבוסס על תקני הבדיקה של החברה, ולכן עשוי להיות שונה מזמן ההפעלה בפועל.

+ פתרון בעיות

+ אני עדיין מבולבל, גם לאחר קריאת המדריך.

אתר האינטרנט של COWON (www.COWON.com) מספק תמיכה למשתמשים במוצרי COWON עם שאלות נפוצות (FAQ) מומלץ למשתמשים לעיין באתר האינטרנט כדי לקבל מידע נוסף לגבי השימוש במוצר ושדרוגי קושה. עבור שאלות פרטניות, פנה אלינו באינטרנט ונסה לסייע לך כמיטב יכולתנו.

+ הייתי רוצה להגדיר את ההתקן לפי ההגדרות המקוריות.

כדי לאפס את כל ההגדרות לברירת המחדל של היצרן, עבור ל"הגדרות" ◀ מערכת ◀ טען הגדרות ברירת מחדל.

+ הנגן אינו מופעל.

בדוק אם הסוללה טעונה או אם ההתקן מחובר למקור מתח.

אם הסוללה פרוקה לחלוטין, השתמש במתאם מקורי כדי לטעון את הסוללה לפני הפעלת ההתקן. אם ההתקן לא מגיב, לחץ על לחצני העוצמה - ו- + בו-זמנית במשך כ-4 שניות, כדי לאלץ איפוס של ההתקן.

+ משטח המגע או הלחצנים לא פועלים.

ההתקן לא יגיב כאשר האפשרות 'החזק משטח מגע' פועלת. לחץ לחיצה קצרה על הלחצן הפעלה/החזק, כדי לבטל את מצב החזק.

+ איני שומע כל צליל.

בדוק אם עוצמת הקול מוגדרת לערך "0". בדוק אם יש קובץ כלשהו הזמין בנגן. אם אין אף קובץ בנגן, לא תשמע כל צליל. שים לב שקבצים פגומים יגרמו להפעלה רועשת או לא רציפה. ודא שהאוזניות מחוברות כראוי. לכלוך בשקע האוזניות יכול לגרום לרעש.

+ קבצים שאחסנתי אינם מופיעים ברשימה.

כל מצב מציג לך רשימה של קבצים הניתנים להפעלה בלבד. כדי להציג את כל הקבצים שאחסנת, בחר את מצב הדפסן. שים לב שהתיקיה 'מערכת' לא תופיע בדפסן.

+ תמונת אלבום לא מוצגת במצב מוסיקה.

כדי להציג תמונת אלבום, תג ID3 של קובץ המוסיקה צריך לכלול תמונה. שמור תמונה בקובץ באמצעות תוכנית לעריכת תגי ID3. iAUDIO 10. תומך ב-Album Art 2.0 ובאפשרותך לאחסן עד 6 תמונות אלבום.

+ הפעלת וידאו לא פועלת.

ודא כי הקבצים הם בתבנית הנתמכת על-ידי iAUDIO 10 (בדוק את ה-codex/רזולוציה/אפשרויות). אם אינך בטוח בתאימות של סרטון מסוים, השתמש בתוכנית המרת וידאו (JetAudio, לדוגמה) ולאחר מכן הפעל את הגרסה שעברה המרה.

+ פתרון בעיות

+ רדיו לא פועל.

האוזניות של המוצר פועלות כאנטנה של רדיו. יישור כבל האוזניות יגרום לקליטת רדיו טובה יותר. קליטת הרדיו עשויה להיות גרועה במיקומים שבהם משדרי הרדיו מסוככים. אם הרדיו לא פועל במקום שבו קליטה צריכה להיות אפשרית, פנה למרכז השירות שלנו.

+ קיים רעש גדול מדי בהקלטות שלי.

המוצר משתמש במיקרופון פנימי קטן ביותר כך שהוא עשוי להיות רגיש יותר לרעש במהלך ההקלטות. אין לכסות את המיקרופון במהלך ההקלטה.

+ תווים בתצוגה פגומים.

הגדר את השפה המועדפת שלך שוב תחת הגדרות < תצוגה > שפה. אם הבעיה נמשכת, הגדר את הגופן הנוכחי כגופן המערכת. מוצרי COWON מפותחים בהתבסס על מערכת ההפעלה הקוריאנית של Windows והדבר עשוי לגרום לשיבוש של חלק מהשפות או הגופנים המיוחדים בתצוגה.

+ המחשב לא יכול לזהות את הנגן כאשר הוא מחובר.

אם אין באפשרותך להפעיל את ההתקן או אם ההתקן לא מזוהה על-ידי המחשב לאחר חיבור ההתקן, נתק את ההתקן מהמחשב ואפס אותו על-ידי לחיצה על לחצני העוצמה -1 + בו-זמנית במשך כ-4 שניות. אם החיבור לא יציב וההתקן מתנתק שוב ושוב, חבר את ההתקן ליציאת USB המחוברת ישירות אל לוח האם של המחשב. אם המחשב שלך לא מזהה את iAUDIO 10 מפני שסוללת המכשיר התרוקנה, טען את המכשיר או חבר אותו למקור מתח לפני שתחבר אותו שוב למחשב. לאחר שתחבר את המכשיר למחשב, התפריט 'טעינה+הפעלה' עשוי להמשיך לטעון את iAUDIO 10 מבלי לזהות אותו כהתקן USB. במקרה כזה, בחר בתפריט 'טעינה+סנכרון' עבור חיבורי USB.

+ קיבולת הזיכרון של הנגן שונה או קטנה יותר מהקיבולת שצוינה.

קיבולת הזיכרון המצוינת על-ידי Windows עשויה להיות שונה מזו שצוינה על-ידי יצרן הזיכרון. הקיבולת בפועל תהיה יותר מהגודל המקורי משום שחלק מהשטח של הזיכרון צריך לשמש כאזור המערכת עבור פעולה רגילה.

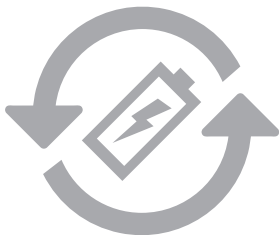
+ הנגן אינו פועל כהלכה כאשר הזיכרון מלא.

כדי שהנגן יפעל כהלכה, הוא דורש לפחות 5 MB של שטח לשמירת הגדרות ולקובצי מערכת אחרים.

+ עבור משתמשי מערכת הפעלה MAC :

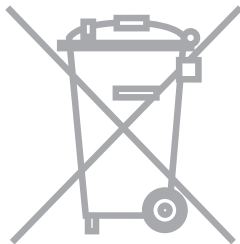
לפני הסרת המוצר מן המחשב, יש לבצע פעולת EJECT. יש חשש שהמכשיר לא יתפקד עם מערכת הפעלה MAC 10.5 גרסת Leopard או מאוחרת יותר. אם נראה שישנה בעיה, בצעו פרמוט ל - FAT והתקינו את הגרסה העדכנית ביותר של החומרה.

+ החלפת סוללה



הסוללות הנטענות הינן בעלות מספר מוגבל של מחזורי טעינה ולאחר סיום מחזורי הטעינה, יהיה צורך בהחלפת הסוללה. הסוללות הנטענות במוצרי COWON צריכות להיות מוחלפות אך ורק ע"י מעבדה מורשית שהוסמכה ע"י COWON.

+ השלכת המוצר



מוצרי COWON מכילים סוללות נטענות מובנות, אשר צריכות להיות מופרדות מהאשפה הרגילה. השלכת המוצר ביחד עם אשפה רגילה עלולה לגרום לנזק סביבתי וזיהום בעקבות החומרים המצויים בסוללות.

DIGITAL PRIDE.

COWON